



## Thank you for buying a Bosch Home Appliance!

Register your new device on MyBosch now and profit directly from:

- **Expert tips & tricks for your appliance**
- **Warranty extension options**
- **Discounts for accessories & spare-parts**
- **Digital manual and all appliance data at hand**
- **Easy access to Bosch Home Appliances Service**

Free and easy registration – also on mobile phones:

**[www.bosch-home.com/welcome](http://www.bosch-home.com/welcome)**



## Looking for help? You'll find it here.

Expert advice for your Bosch home appliances, need help with problems or a repair from Bosch experts.

Find out everything about the many ways Bosch can support you:

**[www.bosch-home.com/service](http://www.bosch-home.com/service)**

**Contact data of all countries are listed in the attached service directory.**

**Robert Bosch Hausgeräte GmbH**

Carl-Wery-Straße 34

81739 München

Germany

**[www.bosch-home.com](http://www.bosch-home.com)**



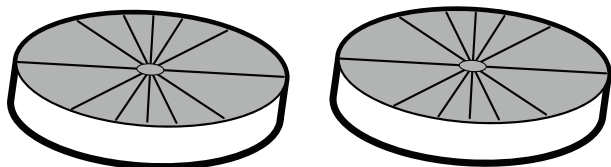
9001223989

000109

## لوازم جانبی

### لوازم جانبی مخصوص

شماره سفارش	لوازم جانبی
DWA0LK6A	واحد بازیابی هوا برای DWK0.5G.0. / DWK65AJ.0. / DWK.8AK.0.



## خدمات مشتریان

لطفاً هنگام تماس با مرکز خدمات پس از فروش، شماره محصول (E) و شماره تولید (FD) دستگاه را ذکر کنید تا امکان ارائه راهنمایی صحیح برای ما فراهم آید. برچسب مشخصات فنی حاوی این شماره‌ها در داخل دستگاه قرار گرفته است (برای دسترسی به آن، فیلتر فلزی جذب چربی را بردارید).

برای دسترسی سریع‌تر به آنها در هنگام لزوم، می‌توانید شماره‌ها را به همراه شماره تلفن مرکز خدمات پس از فروش در قسمت زیر یادداشت کنید.

شماره محصول (E)	شماره تولید (FD)
خدمات پس از فروش ☎	

توجه داشته باشید که حتی در دوره گارانتی، مراجعه تکنیسین خدمات پس از فروش جهت رفع ایرادهای ناشی از خطای کاربر، دارای هزینه است.

اطلاعات تماس مربوط به کلیه کشورها را می‌توانید در فهرست مراکز خدمات مشتریان پیوست مشاهده نمایید.

به صلاحیت شرکت سازنده اعتماد کنید. به این ترتیب می‌توانید اطمینان داشته باشید که تعمیرات دستگاه شما توسط تکنیسین‌های آموزش دیده و با استفاده از قطعات یدکی اصل انجام می‌شود.

## عیب‌یابی

علل عدم کارکرد صحیح دستگاه معمولاً ساده هستند. قبل از تماس با بخش خدمات پس از فروش، لطفاً نکات زیر را مطالعه کنید.

### هشدار - خطر برق گرفتگی!

تعمیرات غیر مجاز و نامناسب خطرناک است. تعمیرات فقط باید توسط یکی از تکنیسین‌های آموزش دیده شبکه خدمات پس از فروش ما صورت گیرد. در صورت معیوب بودن دستگاه، دوشاخه آنرا از پریز برق خارج کنید و یا کلید قطع جریان موجود در جعبه فیوز منزل را در حالت خاموش قرار دهید. با مرکز خدمات پس از فروش تماس بگیرید.

## روش تعویض لامپ‌های LED

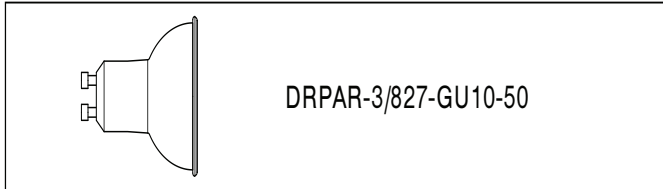
### هشدار - خطر برق گرفتگی!

هنگام تعویض لامپ‌ها، توجه داشته باشید که سرپیچ لامپ برق دارد. قبل از تعویض لامپ، دوشاخه دستگاه را از پریز برق خارج و یا کلید قطع جریان موجود در جعبه فیوز منزل را در حالت خاموش قرار دهید.

### هشدار - خطر بروز جراحت!

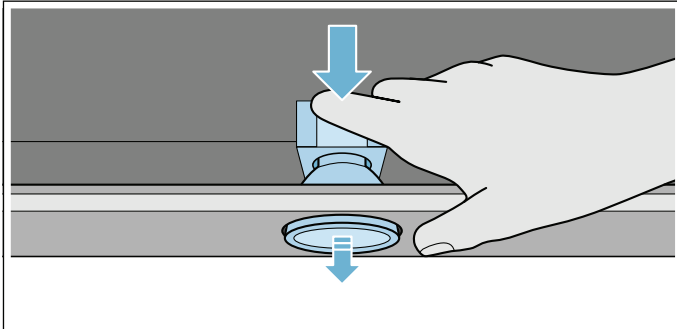
نور چراغ‌های LED بسیار خیره کننده است و می‌تواند به چشم آسیب برساند (خطر گروه 1). بیشتر از 100 ثانیه به چراغ LED روشن مستقیم نگاه نکنید.

**مهم!** فقط از لامپ‌های با مدل و توان مشابه استفاده کنید.

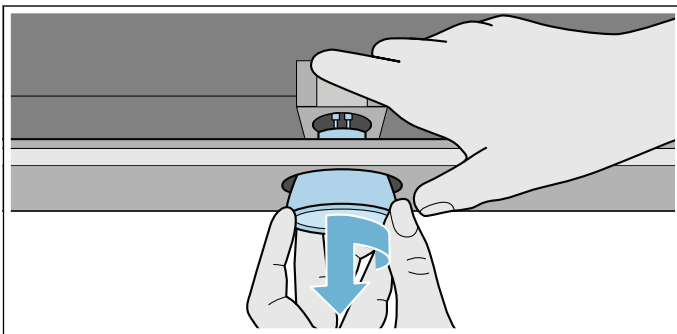


DRPAR-3/827-GU10-50

1. دوشاخه دستگاه را از پریز جدا کنید.
2. فیلتر فلزی جذب چربی را باز کنید.
3. لامپ را از پشت دستگاه فشار دهید.



4. لامپ را یک چهارم دور در خلاف جهت حرکت عقربه ساعت بچرخانید و بیرون بیاورید.



5. لامپ را با لامپی از همان نوع تعویض کنید.
6. فیلتر فلزی جذب چربی را وارد کنید.
7. دوشاخه را به پریز متصل کنید و فیوز را وصل نمایید.

## جدول ایرادها

نوع ایراد	علت احتمالی	راه حل
دستگاه کار نمی‌کند	دوشاخه به طور صحیح در داخل پریز قرار نگرفته است	دستگاه را به برق وصل کنید
	قطعی برق	بررسی کنید که دیگر دستگاه‌های آشپزخانه کار می‌کنند یا خیر
	فیوز ایراد دارد	جعبه فیوز را کنترل کنید و مطمئن شوید فیوز مربوط به دستگاه درست کار می‌کند
چراغ کار نمی‌کند.	چراغ‌های LED ایراد دارند.	در این خصوص، مطالب بخش «تعویض چراغ‌های LED» را مطالعه نمایید.

### نصب فیلتر فلزی جذب چربی

فیلتر فلزی جذب چربی را به طوری که قفل رو به جلو باشد، در زیردستگاه وارد کنید و قفل را درگیر کنید.

**توجه:** هنگام فشار دادن فیلتر مطمئن شوید قفل جا بیفتد. در غیر این صورت، ممکن است فیلتر فلزی جذب چربی پایین بیفتد و به صفحه اجاق آسیب برساند.

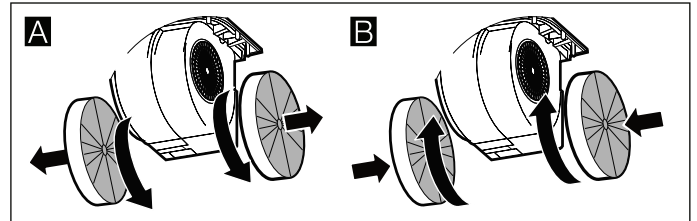
### تعویض فیلتر زغالی فعال (فقط در حالت بازیابی هوا)

برای از بین بردن مناسب بوها، فیلترها باید به صورت منظم تمیز شوند. فیلترهای زغالی فعال باید حداقل هر 3 تا 5 ماه یکبار تعویض شوند.

#### توجه

- فیلترهای زغالی فعال جزو اقلام تحویلی نیستند. فیلترهای زغالی فعال را می‌توانید از فروشگاه‌های تخصصی، مرکز خدمات پس از فروش یا فروشگاه اینترنتی ما تهیه نمایید.
- فیلترهای زغالی فعال نمی‌توانند تمیز یا سرویس شوند.

1. برای برداشتن فیلتر فلزی جذب چربی، به قسمت بالا نگاه کنید.
2. فیلترهای زغالی فعال قدیمی را بچرخانید و از نگهدارنده بیرون بکشید. **A**
3. فیلترهای زغالی فعال نو را وارد نگهدارنده کنید و بچرخانید. **B**



### تمیز کردن فیلترهای مشبک جذب چربی

#### توجه

- از مواد پاک‌کننده خورنده، اسیدی یا قلیایی استفاده نکنید.
- هنگام تمیز کردن فیلترهای مشبک جذب چربی، نگهدارنده فیلترها بر روی دستگاه را نیز با استفاده از یک دستمال تمیز کنید.
- فیلتر مشبک جذب چربی می‌تواند در ماشین ظرفشویی یا به صورت دستی تمیز شود.

#### به صورت دستی:

**توجه:** می‌توانید از یک حلال چربی مخصوص جرم‌های شدید استفاده کنید. این محصول از فروشگاه اینترنتی قابل تهیه است.

- فیلترهای مشبک جذب چربی را در محلول آب گرم و ماده شوینده خیس کنید.
- فیلترها را با برس تمیز کنید و سپس کاملاً آبکشی نمایید.
- فیلترهای مشبک جذب چربی را رها کنید تا خشک شوند.

#### در ماشین ظرفشویی:

**توجه:** در صورت تمیز کردن فیلترهای مشبک جذب چربی در داخل ماشین ظرفشویی، ممکن است در آنها تغییر رنگ جزئی به وجود بیاید. این موضوع بر عملکرد فیلترهای مشبک جذب چربی تأثیری ندارد.

- فیلترهای مشبک خیلی کثیف را با ظروف دیگر در ماشین قرار ندهید.
- فیلترهای مشبک جذب چربی را طوری در ماشین ظرفشویی قرار دهید که با چیزی در تماس نباشند. فیلترهای مشبک جذب چربی باید کاملاً آزاد باشند.

## تمیز کردن و نگهداری

### ⚠ هشدار - خطر سوختگی!

دستگاه در هنگام کار داغ می‌شود. قبل از تمیز کردن دستگاه، اجازه دهید سرد شود.

### ⚠ هشدار - خطر برق گرفتگی!

نفوذ رطوبت می‌تواند باعث برق گرفتگی شود. دستگاه را فقط با استفاده از دستمال نمدار تمیز کنید. قبل از تمیز کردن دستگاه، دوشاخه را از پریز برق خارج کنید و یا کلید قطع جریان موجود در جعبه فیوز منزل را در حالت خاموش قرار دهید.

### ⚠ هشدار - خطر برق گرفتگی!

از دستگاه‌های شستشوی پر فشار یا بخارشوی استفاده نکنید، زیرا می‌تواند باعث ایجاد برق گرفتگی گردد.

### ⚠ هشدار - خطر بروز جراحت!

قطعات داخل دستگاه ممکن است دارای لبه‌های برنده باشند. از دستکش محافظ استفاده کنید.

### مواد تمیز کننده

برای جلوگیری از آسیب رسیدن به سطوح مختلف به دلیل استفاده از مواد تمیز کننده نامناسب، اطلاعات موجود در جدول را مطالعه کنید. از مواد زیر استفاده نکنید:

- مواد تمیز کننده زبر یا ساینده،
- مواد تمیز کننده حاوی الکل زیاد،
- اسفنج‌ها و سیم‌های ظرفشویی زبر،
- دستگاه‌های شستشوی پر فشار یا بخارشوی.

اسفنج‌های ظرفشویی نو را قبل از مصرف کاملاً بشویید.

دستورالعمل‌ها و هشدارهای مندرج بر روی مواد پاک کننده را رعایت کنید.

سطح	ماده تمیز کننده
استیل ضد زنگ	با یک دستمال آشپزخانه تمیز کنید و با پارچه نرم خشک کنید. سطوح استیل ضد زنگ را فقط در جهت بافت فلز تمیز کنید. مواد مخصوص تمیز کردن سطوح استیل ضد زنگ را می‌توانید از مرکز خدمات پس از فروش و یا فروشگاه‌های تخصصی تهیه نمایید. لایه‌ای نازک از ماده را با دستمال نرم روی سطح بمالید.
سطوح رنگ شده	آب صابون داغ: با یک دستمال آشپزخانه نمدار تمیز کنید و با پارچه نرم خشک کنید. از هیچ‌گونه ماده تمیز کننده استیل ضد زنگ استفاده نکنید.
آلومینیوم و پلاستیک	شیشه‌شوی: با یک دستمال نرم تمیز کنید.
شیشه	شیشه‌شوی: با یک دستمال نرم تمیز کنید. از تیغه شیشه پاک‌کن استفاده نکنید.
کنترل‌ها	آب صابون داغ: با یک دستمال آشپزخانه نمدار تمیز کنید و با پارچه نرم خشک کنید. نفوذ رطوبت می‌تواند باعث برق گرفتگی شود. خطر آسیب رسیدن به سیستم الکترونیکی بر اثر نفوذ رطوبت. هرگز تجهیزات کنترل را با استفاده از دستمال خیس تمیز نکنید. از هیچ‌گونه ماده تمیز کننده استیل ضد زنگ استفاده نکنید.

### باز کردن و نصب مجدد فیلتر

برای آنکه عمل فیلتر کردن بوها و چربی به خوبی انجام شود، فیلتر باید به طور مرتب سرویس شود.

#### فیلتر فلزی جذب چربی

فیلترهای فلزی جذب چربی باید بعد از هر 150 ساعت کارکرد یا حداکثر هر سه ماه یکبار تمیز شوند.

### ⚠ هشدار - خطر آتش‌سوزی!

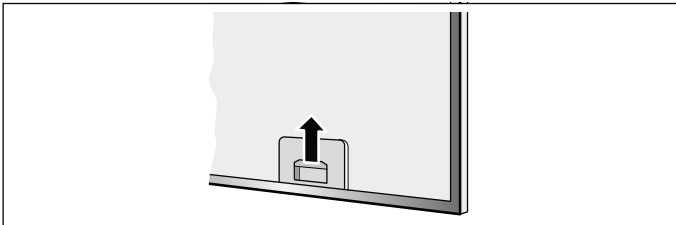
رسوب‌های چرب روی فیلتر می‌توانند مشتعل شوند.  
فیلتر چربی را حداقل هر 3 ماه یکبار تمیز کنید.  
دستگاه را هرگز بدون فیلتر چربی به کار نیندازید.

#### تعویض فیلتر زغالی فعال (فقط در حالت بازیابی هوا)

فیلترهای زغالی فعال باید حداقل هر 3 تا 5 ماه یکبار تعویض شوند.

#### باز کردن فیلتر فلزی جذب چربی

فیلترهای فلزی، چربی بخار داخل آشپزخانه را جذب می‌کنند. برای آنکه فیلترها از شرایط کارکرد مناسب برخوردار باشند، باید هر 3 ماه یکبار تمیز شوند.



1. قفل روی فیلترهای فلزی جذب چربی را باز کنید و فیلتر را از نگهدارنده بیرون بیاورید.

#### توجه

- هنگام انجام این کار، فیلترهای فلزی جذب چربی را با دست دیگر از زیر نگه دارید. مراقب باشید فیلتر پایین نیفتد و به صفحه اجاق آسیب نرساند.

- چربی ممکن است در پایین فیلتر فلزی جذب چربی جمع شده باشد. فیلترها را صاف نگه دارید تا از ریختن چربی به بیرون جلوگیری شود.

2. فیلترهای فلزی جذب چربی را تمیز کنید.

3. داخل دستگاه را تمیز کنید.

## چراغ

چراغ می‌تواند به طور مستقل از سیستم تهویه روشن و خاموش شود.

## روشن یا خاموش کردن

دکمه ۱ را فشار دهید.

## استفاده از دستگاه



این دستورالعمل‌ها برای انواع مختلف دستگاه‌ها معتبر است. ممکن است برخی امکانات توصیف شده به دستگاه شما مربوط نشود.

**توجه:** هود را با شروع آشپزی روشن کنید و چند دقیقه بعد از پایان گرفتن آن خاموش نمایید. این بهترین راه برای از بین بردن دود و بخار داخل آشپزخانه است.

## صفحه کنترل



## توضیح

1	تنظیم 1 فن
2	تنظیم 2 فن
3	تنظیم 3 فن
۱-۲-۳	چراغ را روشن/خاموش می‌کند

## روشن و خاموش کردن دستگاه

## روشن کردن دستگاه

دکمه 1 را فشار دهید.

فن با سرعت 1 شروع به کار می‌کند.

## انتخاب تنظیم فن

دکمه 2 یا 3 را برای تنظیم سرعت مورد نظر فن فشار دهید.

## روش خاموش کردن دستگاه

دکمه سرعت انتخاب شده را یکبار دیگر فشار دهید.

## عملکرد تداومی

عملکرد تداومی فن امکان ادامه کار کردن هود را چند دقیقه بعد از خاموش شدن آن فراهم می‌آورد. این عملکرد هر گونه بوی باقیمانده غذا را از بین می‌برد. سپس هود به طور خودکار خاموش می‌شود.

## روشن کردن

دکمه 1، 2 یا 3 را فشار دهید و نگه دارید. فن به مدت 15 دقیقه با سرعت انتخاب شده به کار ادامه می‌دهد. پس از سپری شدن مدت زمان عملکرد تداومی، سیستم تهویه به طور اتوماتیک خاموش می‌شود.

## خاموش کردن

دکمه 1، 2 یا 3 را فشار دهید. عملکرد تداومی فن پیش از سپری شدن مدت زمان باقی مانده به پایان می‌رسد. سیستم تهویه با سرعت انتخاب شده به کار ادامه می‌دهد و به طور اتوماتیک خاموش نمی‌شود.

## حفاظت از محیط زیست

دستگاه جدید شما بسیار کم مصرف است. در این قسمت توصیه‌هایی در خصوص صرفه جویی باز هم بیشتر در مصرف انرژی هنگام استفاده از دستگاه و چگونگی از رده خارج کردن صحیح دستگاه ارائه شده است.

### صرفه جویی در مصرف انرژی

- برای اینکه هود بتواند به صورت مؤثر و با صدای کم کار کند، آشپزخانه باید در هنگام پخت غذا از جریان هوای مناسب برخوردار باشد.
- سرعت فن را متناسب با شدت دود و بخار ناشی از پخت تنظیم کنید. فقط در صورت لزوم از حالت تشدید سرعت استفاده کنید. سرعت پایین‌تر فن به معنی مصرف انرژی کمتر است.
- در صورت وجود دود و بخار شدید حاصل از پخت، سرعت بالاتر فن را در موقع مناسب انتخاب کنید. اگر دود و بخار حاصل از پخت در آشپزخانه پخش شده باشد، هود باید مدت طولانی‌تری کار کند.
- وقتی دیگر به هود نیاز ندارید، آنرا خاموش کنید.
- وقتی دیگر به چراغ نیاز ندارید، آنرا خاموش کنید.
- به منظور افزایش کارایی سیستم تهویه و جلوگیری از خطر آتش سوزی، به طور منظم هود را تمیز کنید و در صورت لزوم فیلتر آنرا تعویض نمایید.

### روش دور انداختن دستگاه بر طبق اصول زیست محیطی

مواد بسته بندی دستگاه را بر اساس اصول و موازین زیست محیطی دور بیندازید.

این دستگاه بر اساس دستورالعمل 2012/19/EU اتحادیه اروپا (waste electrical and electronic equipment - WEEE) در خصوص دستگاه‌های الکترونیکی و الکترونیکی مستعمل برجسب خورده است. این دستورالعمل چهارچوب روش پس فرستادن و بازیافت دستگاه‌های مستعمل را برای کلیه کشورهای عضو اتحادیه اروپا تعیین نموده است.



## حالت‌های عملکرد

### حالت تخلیه هوا

هوای مکش شده توسط فیلترهای چربی تمیز شده و از طریق سیستم لوله‌ها به بیرون هدایت می‌شود.



**توجه:** هوا نباید به داخل دودکش تخلیه دود دستگاه‌هایی که با گاز یا سایر سوخت‌ها کار می‌کنند، هدایت شود (برای دستگاه‌هایی که فقط هوا را به اتاق برمی‌گردانند، صادق نیست).

- قبل از هدایت هوای خروجی به داخل دودکش بدون استفاده در منزل، موافقت مسئول تأسیسات ساختمان را دریافت نمایید.
- در صورت هدایت هوای خروجی از طریق دیوار، یک دریچه تهویه با لوله تلسکوپی باید مورد استفاده قرار گیرد.

### بازیابی هوا

هوای مکش شده توسط فیلترهای چربی و یک فیلتر کربنی تصفیه شده، و به داخل آشپزخانه بازگردانده می‌شود.



**توجه:** برای از بین بردن بوها در حالت بازیابی هوا، باید از یک فیلتر کربن فعال استفاده شود. گزینه‌های مختلف استفاده از دستگاه در حالت بازیابی هوا را می‌توانید در بروشورها بیابید. این اطلاعات را از مراکز فروش نیز می‌توانید دریافت کنید. تجهیزات مورد نیاز را می‌توانید از مراکز فروش مجاز، مرکز خدمات پس از فروش یا فروشگاه اینترنتی تهیه نمایید.

## علت‌های خرابی دستگاه

### احتیاط!

خطر آسیب دیدگی بر اثر زنگ زدگی. برای جلوگیری از میعان بخارها، همیشه دستگاه را هنگام آشپزی روشن کنید. آب حاصل از میعان می‌تواند باعث زنگ زدگی شود.

برای جلوگیری از افزایش بار لامپ‌های سالم، همیشه لامپ سوخته را تعویض کنید.

خطر آسیب دیدگی بر اثر نفوذ رطوبت به داخل مدار الکترونیکی. هرگز تجهیزات کنترل را با استفاده از دستمال خیس تمیز نکنید.

آسیب دیدن سطوح بر اثر تمیز کردن غیر صحیح. سطوح استیل ضدزنگ را فقط در جهت بافت فلز تمیز کنید. مواد تمیزکننده استیل ضدزنگ را روی تجهیزات کنترل به کار نبرید.

مواد تمیزکننده قوی یا ساینده به سطح آسیب می‌رساند. هرگز از مواد تمیزکننده ساینده و قوی استفاده نکنید.

خطر آسیب دیدگی بر اثر برگشت مایع حاصل از میعان. کانال خروج هوا را به شکلی نصب کنید که با کمی شیب (شیب 1 درجه) از دستگاه دور شود.

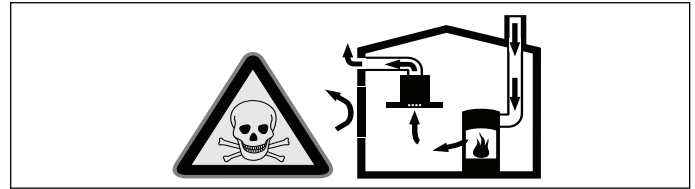
## ⚠ هشدار - خطر برق گرفتگی!

- دستگاه معیوب می‌تواند باعث ایجاد برق گرفتگی شود. هرگز اقدام به روشن کردن دستگاه معیوب ننمایید.
- دوشاخه دستگاه را از پریز برق خارج کنید و یا کلید قطع جریان موجود در جعبه فیوز منزل را در حالت خاموش قرار دهید. با مرکز خدمات پس از فروش تماس بگیرید. تعمیرات غیر مجاز و نامناسب خطرناک است. تعمیرات فقط باید توسط یکی از تکنیسین‌های آموزش دیده شبکه خدمات پس از فروش ما صورت گیرد. در صورت معیوب بودن دستگاه، دوشاخه آنرا از پریز برق خارج کنید و یا کلید قطع جریان موجود در جعبه فیوز منزل را در حالت خاموش قرار دهید. با مرکز خدمات پس از فروش تماس بگیرید.
- از دستگاه‌های شستشوی پر فشار یا بخارشوی استفاده نکنید، زیرا می‌تواند باعث ایجاد برق گرفتگی گردد.



**⚠ هشدار - خطر مرگ!**

برگشت گازهای حاصل از احتراق می‌تواند باعث ایجاد مسمومیت شود. در صورت استفاده همزمان از دستگاه در حالت مکش هوا و دستگاه‌های حرارتی وابسته به هوای محیط، مراقب باشید هوارسانی کافی انجام شود.



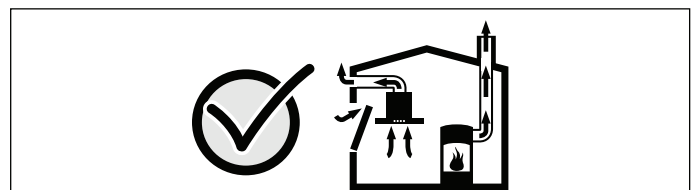
دستگاه‌های حرارتی وابسته به هوای محیط (برای مثال، بخاری‌های گازی، هیز می، نفتی یا زغالی، آبگرمکن‌های دیواری یا مخزن دار) هوای لازم برای احتراق را از محیطی که در آن نصب شده‌اند تأمین می‌کنند و گازهای حاصل از سوخت را از طریق یک سیستم تخلیه دود (برای مثال دودکش) به بیرون هدایت می‌نمایند.

وقتی هود آشپزخانه در حال کار است، مقداری از هوای آشپزخانه و اتاق‌های مجاور را به بیرون هدایت می‌کند - در صورتی که هوای تازه کافی به محیط وارد نشود یک خلاء نسبی به وجود می‌آید. گازهای سمی از داخل دودکش یا کانال تخلیه به داخل فضای منزل مکیده می‌شوند.

■ بنابراین، باید اطمینان حاصل شود که هوای کافی به محیط وارد می‌شود.

■ دریچه تهویه هوا به تنهایی نمی‌تواند میزان مجاز را تأمین کند.

عملکرد مطمئن زمانی امکان پذیر است که خلاء نسبی در محل نصب دستگاه گرمایش بیشتر از 4 پاسکال (0.04 میلی بار) نباشد. این شرایط زمانی فراهم می‌شود که هوای مورد نیاز احتراق بتواند از طریق دهانه‌هایی وارد شود که قابل مسدود شدن نباشند، برای مثال بر روی درب‌ها، پنجره‌ها، دریچه‌های تهویه هوا یا دیگر امکانات فنی.



در هر صورت با یک متخصص نصب دودکش مشورت کنید. وی قادر است کل سیستم تهویه منزل را ارزیابی نموده و مناسب‌ترین روش را به شما پیشنهاد دهد. در صورتی که فقط از حالت بازیابی هوای هود استفاده شود، هیچ‌گونه محدودیتی برای عملکرد آن وجود ندارد.

**⚠ هشدار - خطر آتش‌سوزی!**

■ رسوب‌های چرب روی فیلتر می‌توانند مشتعل شوند. فیلتر چربی را حداقل هر 3 ماه یکبار تمیز کنید. دستگاه را هرگز بدون فیلتر چربی به کار نیاورید. ■ رسوب‌های چربی روی فیلتر می‌توانند مشتعل شوند. هرگز شعله باز را به دستگاه نزدیک نکنید (برای مثال اقدام به پخت فلامبه). دستگاه را نزدیک یک منبع حرارتی با سوخت جامد (برای مثال چوب یا زغال) نصب نکنید، مگر آنکه به درپوش بسته و غیر متحرک مجهز باشد. امکان بیرون آمدن هیچ‌گونه جرقه‌ای نباید وجود داشته باشد.

■ روغن و چربی داغ می‌تواند به سرعت مشتعل شود. هرگز روغن و چربی داغ را بدون نظارت رها نکنید. هرگز روی روغن یا چربی در حال سوختن آب نریزید. اجاق را خاموش کنید. آتش را با احتیاط توسط یک درپوش، پتوی مخصوص اطفاء حریق یا امثال آن خاموش کنید.

■ روشن بودن شعله‌های گاز بدون قرار داشتن ظرف بر روی آن، می‌تواند به ایجاد حرارت بسیار زیاد منجر شود. دستگاه تهویه نصب شده در بالای اجاق می‌تواند آسیب ببیند یا آتش بگیرد. شعله‌های گاز را فقط هنگامی که ظرف آشپزی روی آنها قرار دارد روشن کنید.

■ هنگام روشن بودن همزمان چند سرشعله گاز دما بسیار بالا می‌رود. دستگاه تهویه نصب شده در بالای اجاق می‌تواند آسیب ببیند یا آتش بگیرد. هرگز دو سرشعله گاز را بیشتر از 15 دقیقه به طور همزمان با بیشترین شعله روشن نگذارید. توان حرارتی یک سرشعله بزرگ بیشتر از 5 کیلووات (ووک) معادل دو سرشعله گاز است.

**⚠ هشدار - خطر سوختگی!**

قطعات قابل دسترس در جریان عملکرد دستگاه بسیار داغ می‌شود. هرگز قطعات داغ را لمس نکنید. اجازه ندهید کودکان بیش از حد به دستگاه نزدیک شوند.

**⚠ هشدار - خطر بروز جراحت!**

■ قطعات داخل دستگاه ممکن است دارای لبه‌های برنده باشند. از دستکش محافظ استفاده کنید. ■ اشیائی که روی دستگاه قرار داده می‌شوند می‌توانند سقوط کنند. هیچ شئی را روی دستگاه قرار ندهید. ■ نور چراغ‌های LED بسیار خیره کننده است و می‌تواند به چشم آسیب برساند (خطر گروه 1). بیشتر از 100 ثانیه به چراغ LED روشن مستقیم نگاه نکنید.

## اطلاعات مهم ایمنی

این راهنما را با دقت مطالعه کنید. تنها پس از مطالعه دقیق این راهنما، شما قادر به بهره برداری صحیح و ایمن از دستگاه خود خواهید بود. دفترچه‌های راهنمای استفاده و نصب را جهت استفاده‌های آتی یا برای مالکان بعدی حفظ کنید.

دستگاه تنها در صورتی که مطابق دستورالعمل‌های ایمنی نصب شده باشد می‌تواند در ایمنی کامل به کار گرفته شود. مسئولیت کارکرد صحیح دستگاه بعد از نصب برعهده نصاب است.

کاربری این دستگاه فقط برای مصارف خانگی و داخل منزل است. دستگاه برای کار کردن در فضای باز طراحی نشده است. هرگز دستگاه را زمانی که روشن است بدون مراقبت رها نکنید. سازنده هیچ‌گونه مسئولیتی را در قبال خسارت‌های ناشی از نصب یا عملکرد غیر صحیح دستگاه نمی‌پذیرد.

این دستگاه به منظور استفاده در ارتفاع حداکثر 2000 متری از سطح دریا در نظر گرفته شده است.

این دستگاه برای استفاده توسط افراد (و کودکان) دارای محدودیت حرکتی، حسی یا ذهنی و نیز افراد فاقد تجربه و اطلاعات کافی ساخته نشده است، مگر آن که این قبیل افراد تحت نظارت قرار داشته یا آموزش‌های لازم را در زمینه استفاده از این دستگاه از فردی دریافت کرده باشند که مسئول ایمنی ایشان است.

کودکان نباید با این دستگاه یا اطراف آن بازی کنند. کودکان نباید این دستگاه را تمیز کنند یا نسبت به نگهداری کلی آن اقدام کنند مگر اینکه حداقل 8 ساله باشند و تحت نظارت این کار را انجام دهند.

اجازه ندهید کودکان زیر 8 سال بیش از حد به دستگاه و کابل برق نزدیک شوند.

پس از باز کردن بسته بندی، دستگاه را از نظر آسیب‌های احتمالی بررسی کنید. چنانچه دستگاه در هنگام حمل و نقل آسیب دیده است، از اتصال آن به برق خودداری کنید.

این دستگاه برای کار کردن با تایمر مجزا یا ریموت کنترل در نظر گرفته نشده است.

### هشدار - خطر خفگی!

لوازم بسته‌بندی برای کودکان خطرناک هستند. هرگز اجازه ندهید کودکان با لوازم بسته‌بندی بازی کنند.

3. اطلاعات مهم ایمنی 

6. حفاظت از محیط زیست 

6. صرفه جویی در مصرف انرژی  
6. روش دور انداختن دستگاه بر طبق اصول زیست محیطی

6. حالت‌های عملکرد 

6. حالت تخلیه هوا  
6. بازیابی هوا

7. راه اندازی دستگاه 

7. روشن و خاموش کردن دستگاه  
7. عملکرد تداومی  
7. چراغ.

8. تمیز کردن و نگهداری 

8. مواد تمیز کننده  
8. باز کردن و نصب مجدد فیلتر

10. عیب‌یابی 

10. جدول ایرادها  
10. روش تعویض لامپ‌های LED

11. خدمات مشتریان 

11. لوازم جانبی 

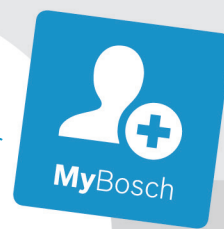
11. لوازم جانبی مخصوص.

اطلاعات تکمیلی در خصوص محصولات، لوازم جانبی، قطعات یدکی و خدمات در آدرس اینترنتی [www.bosch-home.com](http://www.bosch-home.com) و فروشگاه آنلاین [www.bosch-eshop.com](http://www.bosch-eshop.com) در دسترس است





**BOSCH**



**Register** your  
new device on  
MyBosch now and  
get free benefits:  
**[bosch-home.com/  
welcome](https://bosch-home.com/welcome)**

## هود آشپزخانه

DWK065G.0., DWK095G.0., DWK065G.0., DWK095G.0., DWK65AJ.0R

راهنمای استفاده